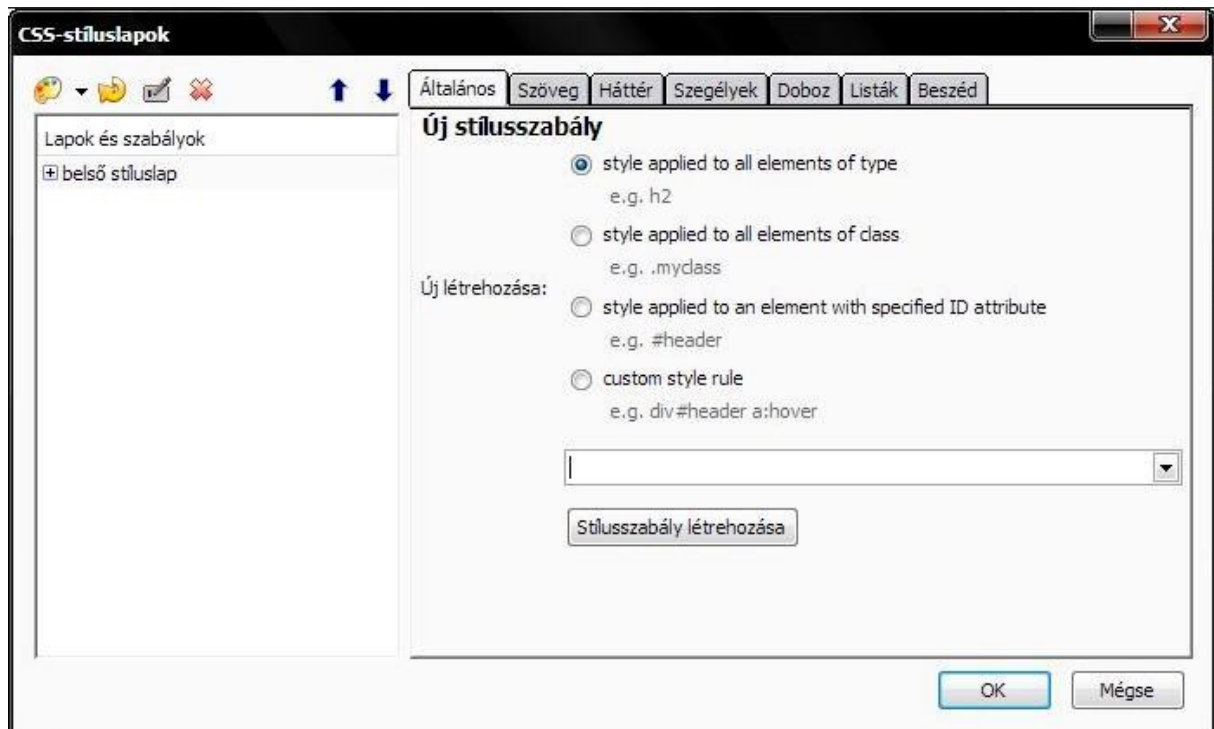


A CSS HASZNÁLATA GRAFIKUS FELÜLETRŐL A KOMPOZER WEBSZERKESZTŐBEN

Kattints a parancsikonok sorában a CSS ikonra. A megjelenő ablakban (alábbi ábra) az új stílusszabályok közül választhatsz a rádiógombokra kattintva.



Az input mező jobb oldalán lévő nyílra kattintva választhatsz a legördülő ablakban, ha már van tartalma, illetve beírhatod tetszésed szerint. Ezt követően a „Stílusszabály létrehozása” gombra kattintva, a fenti fülek közül kiválasztod, hogy mit akarsz formázni. Az adatok megadásánál mindig pixelt használj, amit ki is kell írni.

A különböző füleken egymás után elvégezheted a beállításokat csak ne okézd le!

A legvégén az általános fülre kattintva egy összegzést kapsz az elvégzett beállításokról, amelyek azonnal végrehajtnak. Bezárás után megnézheted a forrás kódban is, ha kíváncsi vagy.

A baloldali ikonokat a értelem szerűen használd.

Ha csak az adott oldalhoz használod a CSS-t, akkor nincs értelme, hogy külső stíluslapot használj!

Ebben az ablakban minden CSS bővítést, módosítást, törlést végre lehet hajtani, ezek azonnal érvényre jutnak.

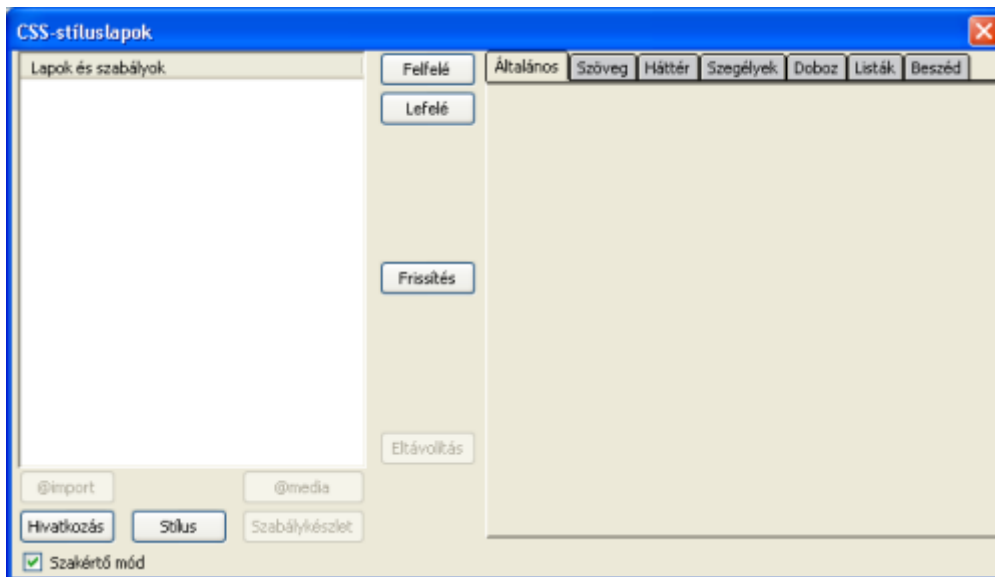
Egy kicsit gyakorolva kreatív hozzáállással rájössz mindenre gyorsan.

Részletes bemutató

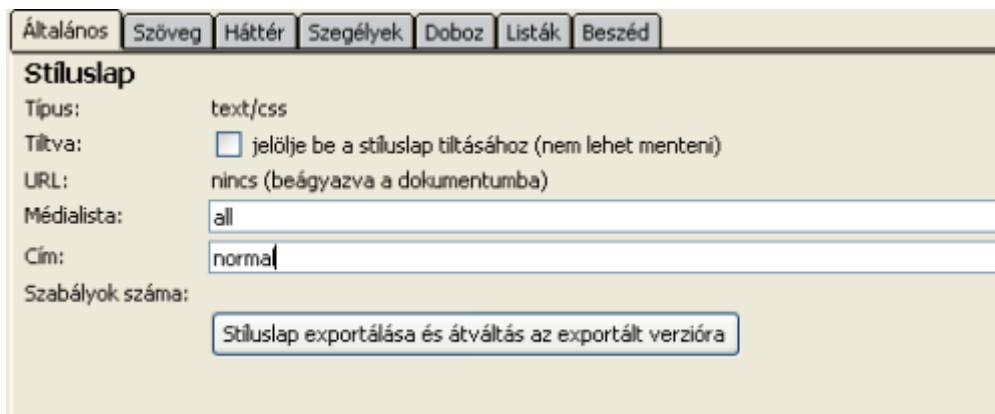
CSS-szerkesztő

(Eszközök / CSS szerkesztő)

A CSS szerkesztőben hozhatjuk létre a belső és külső stíluslapokat, és osztályokat.



A Belső stíluslap létrehozásához kattintsunk a **Stílus** gombra, majd adjuk meg a stílus címét.



A belső stílusokat a **Stílus exportálása és átváltás az exportált verzióra** gombra kattintással konvertálhatjuk külső stílusállományá.

Az egyes stílusokat a **Szabálykészlet** gombra kattintással adhatjuk meg. Először meg kell adnunk, hogy milyen stílusszabályt hozunk létre, és be kell írunk a nevét.

Új stíluszabály

névvel ellátott stílus (adja meg az osztálynevet)
 Új létrehozása: bizonyos elemtípusba tartozó elemekre alkalmazott stílus (adja meg a típust)
 a következő választóra illeszkedő elemekre alkalmazott stílus

magyarazat

Stíluszabály létrehozása

Ezek után rákattinthatunk a Stíluszabály létrehozása gombra, amikor is meghatározhatjuk a különböző stílustulajdonságokat.

Itt láthatók, hogy az egyes fülken milyen beállítási lehetőségeink vannak:

Szöveg fül

Általános Szöveg Háttér Szegélyek Doboz Listák Beszéd

Betűcsalád:

nem megadott
 előre megadott:
 Arial, Helvetica, sans-serif

Egyéni betűcsalád használata:

Betűméret: 120%

Sormagasság: 100%

Szín:

Betűvastagság: Félkövér

Betűstílus: Normál

Kis/nagy: Nincs változás

Igazítás: Balra

Szövegdíszítés:

Felülvonás Nincs
 Áthúzás
 Aláhúzás
 Villogás

Öt szép szüzlány örült írót nyúz

Bezárás

A Szöveg fülön adhatjuk meg a különböző betűcsaládokat, méreteket, stílusokat, szövegdíszítéseket.

Háttér fül

Általános Szöveg Háttér Szegélyek Doboz Listák Beszéd

Szín: #ffffff

Átlátszóság: transzparens


Kép: file:///C:/webpages/htmlspec2005/feladatgyak/komple

Csempe: vízszintesen és függőlegesen

A kép az oldallal együtt gördül

Pozíció: Balra Középre Jobbra

Tetejére
 Középre
 Aljára



Itt adhatjuk meg a háttérszínt, vagy háttérképet, a csempézés módját, valamint a háttérkép pozícióját.


Szegélyek fül

Általános Szöveg Háttér Szegélyek Doboz Listák Beszéd

Mind a négy oldalon azonos szegélystílus

Stílus:	Szélesség:	Szín:
Fent: folytonos	3px	#ff9966 <input type="color"/>
Balra: pontozott	3px	#ff6666 <input type="color"/>
Jobbra: szaggatott	3px	#cc0000 <input type="color"/>
Lent: dupla	3px	#330000 <input type="color"/>

Előnézet



A szegélyek fülön a szegély stílusát, szélességét, színét tudjuk beállítani.

Doboz fül

The screenshot shows the 'Doboz' (Box) tab in a software interface. The interface has a tabbed menu at the top with the following tabs: 'Általános', 'Szöveg', 'Háttér', 'Szegélyek', 'Doboz', 'Listák', and 'Beszéd'. The 'Doboz' tab is currently selected. The settings are organized into several sections:

- Appearance and Visibility:** 'Megjelenítés:' (nem megadott), 'Láthatóság:' (nem megadott), 'Lebegés:' (nem megadott), 'Törlés:' (nem megadott), 'Pozíció:' (nem megadott), 'Túlsordulás:' (nem megadott), and 'Z-index:' (empty text field).
- Dimensions:** 'Szélesség:' (empty text field with up/down arrows), 'Magasság:' (empty text field with up/down arrows), 'Min. szél.:' (empty text field with up/down arrows), 'Min. mag.:' (empty text field with up/down arrows), 'Max. szél.:' (empty text field with up/down arrows), and 'Max. mag.:' (empty text field with up/down arrows).
- Layout (Margins, Spacing, and Indentation):**
 - Margók:** 'Fent:' (empty text field), 'Balra:' (empty text field), 'Jobbra:' (empty text field), 'Lent:' (empty text field).
 - Térközök:** (empty text field).
 - Eltolások:** (empty text field).

A 'Bezárás' (Close) button is located at the bottom right of the panel.

A CSS szabványban dobozmodellt használunk. A különböző dobozok tulajdonságait (szélesség, magasság, pozíció, lebegés, margók, térközök, stb.) tudjuk itt beállítani.

Listák fül

The screenshot shows the 'Listák' (Lists) tab in a software interface. The interface has a tabbed menu at the top with the following tabs: 'Általános', 'Szöveg', 'Háttér', 'Szegélyek', 'Doboz', 'Listák', and 'Beszéd'. The 'Listák' tab is currently selected. The settings are:

- Listastílus típusa:** 'korong' (dropdown menu).
- Listastílus képe:** (empty text field) with a 'Fájlválasztás' (File selection) button next to it.
- Listastílus pozíciója:** 'kívül' (dropdown menu).

Itt választhatjuk a listastílus, akár magunk is megadhatunk olyan képet, amelyet a listaelemek előtt szeretnénk látni.

Beszéd fül

Általános Szöveg Háttér Szegélyek Doboz Listák **Beszéd**

Hangerő_ < 50 > Némítás

Beszéd: nem megadott Beszédsebesség: nem megadott

Szünet előtte: Végző előtte: Fájlválasztás

Szünet utána: Végző utána: Fájlválasztás

Az adott stílus (beszédszintetizátorral történő) felolvasására vonatkozó tulajdonságokat tudjuk beállítani.

Tartalomjegyzék készítése (Beszúrás / Tartalomjegyzék)

Nagyon hasznos funkció, hogy a lapon szereplő címsorok alapján a program létrehozza a tartalomjegyzéket is, mint ha egy szövegszerkesztő programot használnánk. Az így elkészült tartalomjegyzékben linkek mutatnak a megfelelő címsorokra.

HTML ellenőrzése (Eszközök / HTML ellenőrzése)

Ezzel a funkcióval, az on-line elérhető W3C Markup Validation Service segítségével ellenőrizhetjük, hogy az általunk készített oldal megfelel-e a szabványoknak. Az eredmény angol nyelven látható, de a hibák száma látszik, és jelzi a forrásban a hibás sor és oszlop számát is, tehát könnyű megtalálni.